

FREINO Z RL (TWIST-LOCK)

FREINO Z TL (TRIACT-LOCK)

CE 0082

EN 362
EN 12275

EAC TPTC
019/2011

NFPA

UIAA

Locking carabiners
Connecteurs à verrouillage

WARNING / ATTENTION

Activities involving the use of this equipment are inherently dangerous. You are responsible for your own actions and decisions.

Before using this equipment, you must:
- Read and understand all Instructions for Use.
- Get specific training in its proper use.
- Become acquainted with its capabilities and limitations.
- Understand and accept the risks involved.



FAILURE TO HEED ANY OF THESE WARNINGS MAY RESULT IN SEVERE INJURY OR DEATH.

Les activités impliquant l'utilisation de cet équipement sont par nature dangereuses. Vous êtes responsable de vos actes, de vos décisions et de votre sécurité.

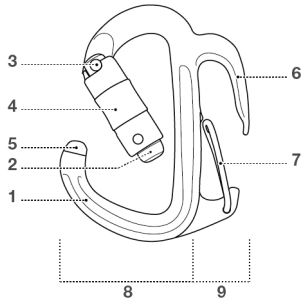
Avant d'utiliser cet équipement, vous devez :
- Lire et comprendre toutes les instructions d'utilisation.
- Vous former spécifiquement à l'utilisation de cet équipement.
- Vous familiariser avec votre équipement, apprendre à connaître ses performances et ses limites.
- Comprendre et accepter les risques induits.



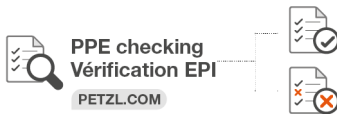
LE NON-RESPECT D'UN SEUL DE CES AVERTISSEMENTS PEUT ÊTRE LA CAUSE DE BLESSURES GRAVES OU MORTELLES.

1. Field of application (text part) Champ d'application (partie texte)

2. Nomenclature Nomenclature



3. Inspection, points to verify Contrôle, points à vérifier



NFPA CERTIFICATION

CARABINER AND SNAP LINK USER INFORMATION. THESE CONNECTORS MEETS THE CARABINER REQUIREMENTS OF NFPA 1983, STANDARD ON LIFE SAFETY ROPE AND EQUIPMENT FOR EMERGENCY SERVICES, 2017 EDITION. EMERGENCY SERVICES CARABINER IN ACCORDANCE WITH NFPA 1983-2017

CERTIFICATION NFPA

INFORMATION AUX UTILISATEURS POUR LES CONNECTEURS. CES CONNECTEURS SONT CONFORMES AUX EXIGENCES DE LA NORME NFPA 1983, STANDARD ON LIFE SAFETY ROPE AND EQUIPMENT FOR EMERGENCY SERVICES, EDITION 2017. EMERGENCY SERVICES CARABINER IN ACCORDANCE WITH NFPA 1983-2017



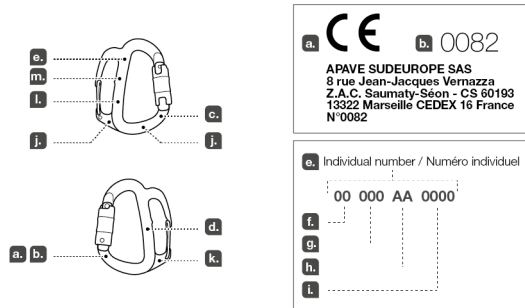
T (TECHNICAL USE) MEETS NFPA 1983 (2017 ED.)

**FREINO Z TL - MBS 23 KN
FREINO Z RL - MBS 23 KN**

After removing the Instructions for Use from the equipment, make a copy of it and keep the original as part of a permanent record that includes the usage and inspection history for the equipment. Keep the copy of the Instructions for Use with the equipment and refer to it before and after each use. Additional information regarding auxiliary equipment can be found in NFPA 1500 and NFPA 1983.

Après avoir détaché la notice du produit, faites en une copie et gardez l'original dans un dossier qui compile l'historique de vie du produit et les vérifications EPI réalisées. Gardez une version de la notice avec le produit et consultez-la avant et après chaque utilisation. Des informations complémentaires sont disponibles dans les normes : NFPA 1500 et NFPA 1983.

Traceability and markings / Traçabilité et marquage



PETZL.COM



Latest version
Dernière version



Other languages
Autres langues



Technical tips
Conseils techniques



PPE checking
Fiche de contrôle EPI

Warning symbols
Panneaux d'alertes



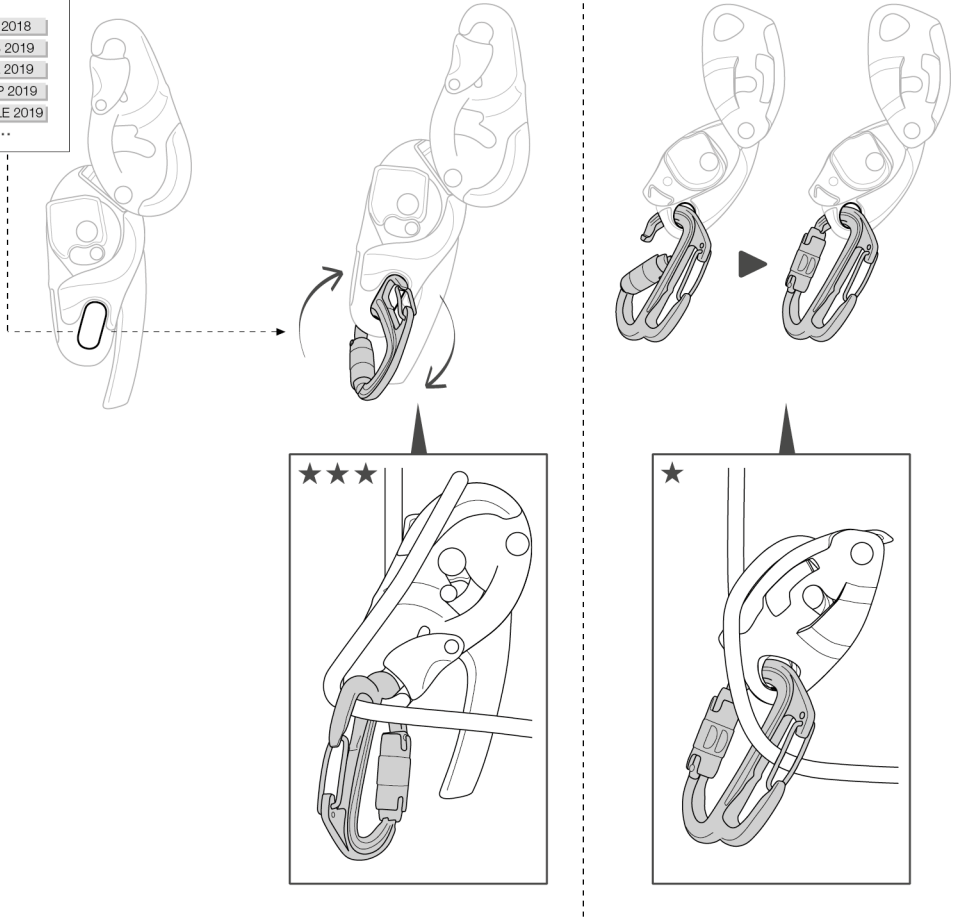
PETZL
F-38920 Crollès
Cidex 105A
PETZL.COM
ISO 9001
© Petzl



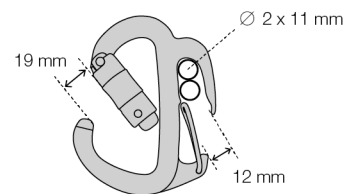
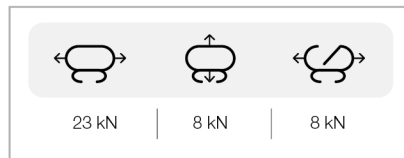
Sustaining our Community
Au service de la Communauté
Fondation **FONDATION-PETZL.ORG**

4. Compatibility
Compatibilité

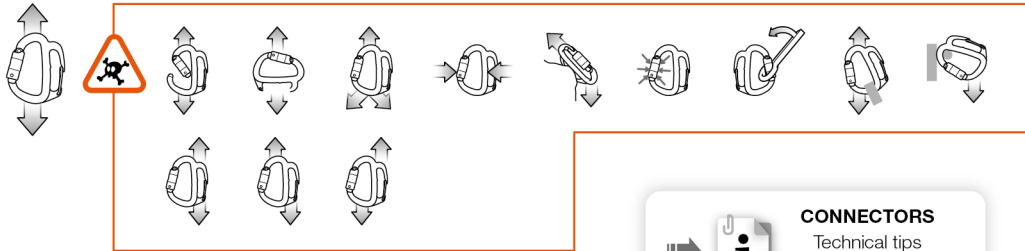
- RIG 2018
- I'D S 2019
- I'D L 2019
- STOP 2019
- SIMPLE 2019
- ...



5. Strength and dimensions
Résistance et dimensions

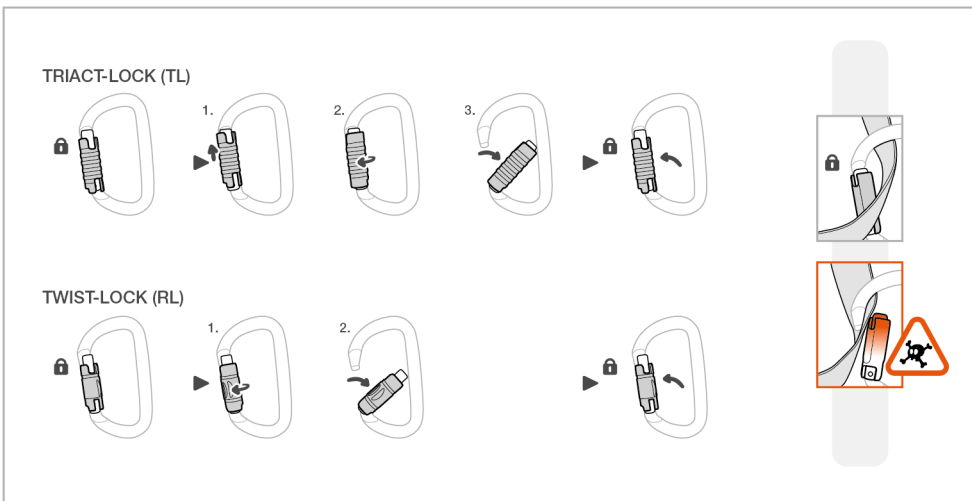


6. Carabiner positioning
Positionnement du connecteur



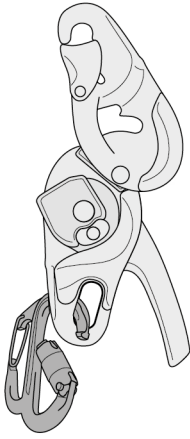
CONNECTORS
Technical tips
Conseils techniques
PETZL.COM

7. Opening/closing
Ouverture / Fermeture

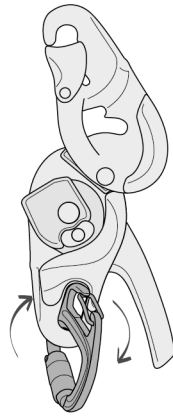


8. Installation

1.



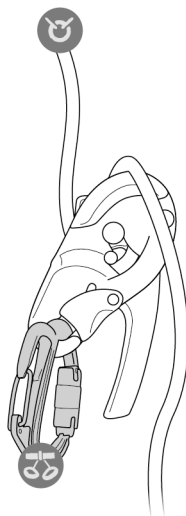
2.



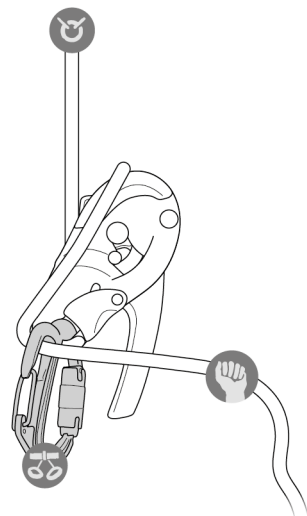
3.



4.



5.



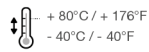
9. Additional information Informations complémentaires

A. Lifetime / Durée de vie



unlimited
illimitée

B. Acceptable T° T° tolérées



C. Precautions for use / Précautions d'usage



D. Cleaning / Nettoyage



E. Drying / Séchage



F. Storage - Transport Stockage - transport



G. Maintenance Entretien



H. Modifications - Repairs Modifications - Réparations



I. FAQ - Contact Questions - Contact



→ petzl.com

本書では、製品の正しい使用方法を説明しています。技術や使用方法については、いくつかの例のみを掲載しています。製品の使用に関連する危険については、警告のマークが付いています。ただし、製品の使用に関連する危険の全てをここに網羅することはできません。最新の情報や、その他の補足情報等は Petzl.com で参照できますので、定期的に確認してください。警告および注意事項に留意し、製品を正しく使用する事は、ユーザーの責任です。本製品の誤った使用は危険を増加させます。疑問点や不明な点は(株)アルテリア (TEL 04-2968-3733) にご相談ください。

1.用途

本製品は墜落からの保護を目的として使用する個人保護用具 (PPE) です。
EN 362:2004 class B (basic) 適合、EN 12275:2013 class B (basic) 適合。
FREINO Z: 高所から墜落する危険を伴う活動のためにデザインされた、ロープ下降の際に補助ブレーキとして使用するブレーキスパー付自動ロック (TL, RL) カラビナです。本製品の限界を超えるような使用をしないでください。また、本来の用途以外での使用はしないでください。

責任

警告
この製品を使用する活動には危険が伴います。ユーザー各自が自身の行為、判断、および安全の確保についてその責任を負うこととします。

使用する前に必ず:
- 取扱説明書をよく読み、理解してください
- この製品を正しく使用するための適切な指導を受けてください
- この製品の機能とその限界について理解してください
- この製品を使用する活動に伴う危険について理解してください
これらの注意事項を無視または軽視すると、重度の傷害や死につながる場合があります。

この製品は使用方法を熟知して責任能力のある人、あるいはそれらの人から目の届く範囲で直接指導を受けられる人のみ使用してください。
ユーザー各自が自身の行為、判断、および安全の確保について責任を負い、またそれによって生じる結果についても責任を負うこととします。各自で責任がとれない場合や、その立場にない場合、また取扱説明書の内容を理解できない場合は、この製品を使用しないでください。

2.各部の名称

(1) フレーム、(2) ゲート、(3) リベット、(4) ロッキングスリーブ、(5) キーロック、(6) ブレーキスパー、(7) ワイヤゲート、(8) カラビナ部分、(9) ブレーキ部分
主な素材: アルミニウム

3.点検のポイント

器具の状態は、ユーザーの安全に大きく関係します。Petzlは、十分な知識を持つ適任者による詳細点検を、少なくとも12ヶ月ごとに行うことをお勧めします (国や地域における法規や、使用状態によっても変わります)。Petzl.com で説明されている方法に従って点検してください。点検の結果を記録してください。点検記録に含める内容: 種類、モデル、製造者の連絡先、個別番号、製造日、購入日、初回使用時の日付、次回点検予定日、問題点、コメント、点検者の名前および署名。

毎回、使用前に

フレームやリベット、ゲート、ブレーキスパーに亀裂や変形、腐食、摩耗等がないことを確認してください。ゲートおよびワイヤゲートを開けることができ、また放すと自動で完全に閉じることを確認してください。ゲート上部のキーロックスロットに泥や小石等が詰まらないようにしてください。ロッキングスリーブをロック、ロック解除できることを確認してください。

使用中の注意点

常にカラビナの縦軸に沿って荷重がかかっていることを確認してください。ロッキングスリーブに注意をはらい、常にロックされていることを確認してください。何かに押し付けられたりこすれたりすることによって、ゲートが開いたりロッキングスリーブが損傷したりしないように注意してください。警告: ロッキングシステム TWIST-LOCK は、ロープ等との摩擦により、ロックが急に解除されることがあります。この製品および併用する器具 (連結している場合は連結部を含む) に常に注意を払い、状態を確認してください。全ての構成器具が正しくセットされていることを確認してください。

4.適合性

この製品がシステムの中のその他の器具と併用できることを確認してください (併用できる = 相互の機能を妨げない)。本製品と併用する器具は、使用する国における最新の規格に適合していなければなりません (例: ヨーロッパにおけるランヤードの規格 EN 354)。FREINO Z は、楕円形のアタッチメントホール、または FREINO Z を接続した後に反転させることのできる大きなアタッチメントホールのある下降器用にデザインされています。FREINO Z は、それ以外の下降器と反転させない状態での併用も可能ですが、その場合ブレーキの操作性は低下します。

5.強度およびサイズ

FREINO Z のカラビナ部分に関する強度の値です。ブレーキ部分は、STOP または SIMPLE 等でタイオフできるように、直径最大 12 mm のロープ、および 11 mm のロープ 2本を収められます。

6.カラビナの位置と向き

カラビナは破断する可能性があります。

カラビナは、ゲートが閉じ、縦軸方向に正しく荷重がかかったときに最大の強度があります。それ以外の状態や方法 (例: 横軸方向、ゲートが開いた状態) で荷重がかかると危険です。強度が低下する可能性があります。
警告: ブレーキ部分は、ブレキシテムやその他いかなるシステムにも連結する目的で使用しないでください。詳しくは Petzl.com でコネクタールについての技術情報をご参照ください。

7.ゲートの開閉

カラビナは、常にゲートを閉じ、ロックされた状態で使用しなければなりません。自動ロックカラビナは、ゲートを閉じた際にゲートが完全にロックされていることを確認してください。

8.FREINO Z の取り付け

図を参照してください。

9.補足情報

本製品は個人保護用具に関する規則 (EU) 2016/425 に適合しています。EU 適合宣言書は Petzl.com で確認できます。
- フォールアレストシステムでは、コネクタールの長さも墜落距離に影響します
- ユーザーは、この製品の使用中に問題が生じた際にすみやかに対処できるよう、レスキュープランとそれに必要となる装備をあらかじめ用意しておく必要があります
- システム用のアンカーは、ユーザーの体より上にとるようにしてください。アンカーは、最低でも 12 kN の強度を持ち、EN 795 の要求事項を満たしていなければなりません
- フォールアレストシステムでは、墜落した際に地面や障害物に衝突することがないよう、毎回使用前に十分なクリアランスがユーザーの下に確保されていることを確認する必要があります
- 墜落距離を短くし、危険を少なくするため、アンカーが適切な位置に設置されていることを確認してください
- フォールアレストシステムで身体をサポートに使用できるのは、フォールアレストハーネスのみです
- 複数の器具を同時に使用する場合、1つの器具の安全性が、別の器具の使用によって損なわれることがあります
- 警告、危険: 製品がざらざらした箇所や尖った箇所ですすねないように注意してください
- ユーザーは、高所での活動が行える良好な健康状態にあることが必要です。警告: ハーネスを着用して動きの取れない状態のまま吊り下げられると、重度の傷害や死に至る危険があります
- 併用する全ての用具の取扱説明書をよく読み、理解してください
- 取扱説明書は、製品と一緒にユーザーの手に届かなければなりません。また、取扱説明書は製品が使用される国の言語に訳されていないと注意してください
- 製品に記されたマーキングが読めなくならないように注意してください

廃棄基準:

警告: 極めて異例な状況においては、1回の使用で損傷が生じ、その後使用不可能になる場合があります (劣悪な使用環境、海に近い環境での使用、鋭利な角との接触、極端な高/低温下での使用や保管、化学薬品との接触等)。以下のいずれかに該当する製品は以後使用しないでください:
- 大きな墜落を止めた、あるいは非常に大きな荷重がかかった
- 点検において使用不可と判断された。製品の状態に疑問がある
- 完全な使用履歴が分からない
- 該当する規格や法律の変更、新しい技術の発達、また他の器具との併用に適さない等の理由で、使用には適さないと判断された
このような製品は、以後使用されることを避けるため廃棄してください。
アイコン:
A.耐用年数 (特に設けていません) - B.使用温度 - C.使用上の注意 - D.クリーニング - E.乾燥 - F.保管 / 持ち運び - G.メンテナンス - H.改造 / 修理 (パーツの交換を除き、ペツルの施設外での製品の改造および修理を禁じます) - I.問い合わせ

3年保証

原材料および製造過程における全ての欠陥に対して適用されます。以下の場合は保証の対象外とします: 通常の磨耗や傷、酸化、改造や変更、不適切な保管方法、メンテナンスの不足、事故または過失による損傷、不適切または誤った使用方法による故障。

警告のマーク

1.重傷または死につながるおそれがあります。2.事故や怪我につながる危険性があります。3.製品の機能や性能に関する重要な情報です。4.してはいけない内容です。

トレーサビリティとマーキング

a.個人保護用具の規格の要求事項に適合。EU 型式検定を行った公認認証機関 - b.この個人保護用具の製造を監査する公認機関の ID 番号 - c.トレーサビリティ: データマトリクスコード - d.強度 - e.個別番号 - f.製造年 - g.製造日 - h.検査担当 - i.識別番号 - j.規格 - k.取扱説明書をよく読んでください - l.モデル名 - m.Class B (basic)

본 설명서는 장비를 정확하게 사용하는 방법을 설명한다. 특정 기술 및 사용 방법만을 소개한다. 사용자의 장비 사용과 관련된 잠재적인 위험에 대한 정보를 전달한다. 모든 것을 설명하는 것은 불가능하다. 최신 정보 및 추가 정보는 Petzl.com을 확인한다. 각각의 경고 내용 확인 및 정확한 장비 사용은 사용자에게 책임이 있다. 장비의 오용은 추가적인 위험을 야기할 수 있다. 본 설명서를 이해하는데 어려운 점이나 의문점이 있으면 (주) 안나푸르나로 연락한다.

1. 적용 분야

추락 보호의 용도로 사용되는 개인 보호 장비 (PPE), EN 362: 2004 등급 B (기본), EN 12275: 2013 등급 B (기본), FREINO Z: 로프 하강에 마찰을 추가하는 스퍼가 부착된 자동 잠금 카라비너 (TL, RL)이며, 높은 곳에서 떨어질 위험이 있는 활동을 위해 설계되었다. 본 제품은 자체 강도 이상으로 힘을 가해서는 절대 안되며 제작 용도 이외의 다른 목적으로 사용되어서는 안 된다.

책임

주의사항
이 장비의 사용과 관련된 활동은 위험성이 내재되어 있다. 자신의 행동이나 결정, 그리고 안전에 대한 책임은 사용자에 있다.

- 이 장비를 사용하기 전에, 반드시 알아야 할 사항:
- 사용에 관한 모든 설명서를 읽고 이해하기.
 - 장비의 적절한 사용을 위한 구체적인 훈련 받기.
 - 장비의 사용법과 사용 한도에 대해 숙지하고 친숙해지기.
 - 관련된 위험을 이해하고 숙지하기.

이런 경고를 유념하지 않으면 심각한 부상이나 사망을 초래할 수 있다.

본 장비는 전문가와 책임질 수 있는 사람만이 사용할 수 있고, 전문가에 의해 직접적으로 눈으로 볼 수 있는 통솔 아래 사용되어야 한다. 행동이나 결정, 그리고 안전에 대한 책임은 사용자에게 있으며 결과물에 대해 예측할 수 있어야 한다. 모든 위험을 책임질 능력이 없거나 그런 위치에 있지 않다면, 그리고 사용 설명서를 충분히 이해하지 못했다면 본 장비를 사용하지 않는다.

2. 부분 명칭

- (1) 프레임, (2) 게이트, (3) 리벳, (4) 잠금 슬리브, (5) 키락, (6) 제동 스퍼, (7) 와이어 게이트, (8) 카라비너 파트, (9) 제동 파트.
주요 재질: 알루미늄.

3. 검사 및 확인사항

사용자의 안전은 장비의 상태와 연관성이 있다. 파손은 적어도 일년에 한 번 이상 전문가의 세부 검사를 받을 것을 권장한다 (사용 국가의 현재 규정과 사용자의 사용 환경에 따라 것). 웹사이트 Petzl.com에 설명된 절차를 따른다. PPE 장비 서식에 유형, 모델, 제조자 정보, 일련번호 또는 개별 번호, 제조일, 구매일, 최초 사용일, 검사 내용, 문제점, 검사관의 이름 및 서명 등의 PPE 검사 결과를 기록한다.

매번 사용 전

프레임, 리벳, 게이트 및 제동 스퍼에 균열, 변형, 부식 또는 마모가 없는지 확인한다. 게이트 및 와이어 게이트가 열리고, 자동으로 완전하게 닫히는지 확인한다. 키락 구멍은 먼지, 모래 등의 이물질로 인해 막혀 있어서는 안된다. 잠금 슬리브가 잠기고 풀리는지 확인한다.

제품 사용 도중

항상 카라비너의 장축으로 하중이 실리는지 확인한다. 잠금 슬리브가 잠긴 상태인지 주기적으로 체크한다. 개폐구가 열리거나 또는 잠금 슬리브에 손상을 줄 수 있는 어떠한 압력이나 문지르는 행위를 피한다. 경고: TWIST-LOCK 잠금 메커니즘은 마찰로 인해 자체 잠금이 신속히 풀릴 수 있다 (예, 로프 마찰). 제품의 상태와 장비에 연결된 다른 장비와의 연결 부분을 정기적으로 검사하는 것이 매우 중요하다. 장비에 연결된 모든 제품들이 잘 연결되어 정확한 위치에 놓여 있는지 확인한다.

4. 호환성

본 제품이 사용 시 다른 장비 및 시스템과 호환되는지 확인한다 (호환이 된다 = 순기능적 상호작용). 연결장비와 함께 사용되는 장비는 사용 국가의 현재 기준과 일치해야 한다 (예, EN 354 작업용 램프아트). FREINO Z는 직사각형의 연결 구멍이 있는 하강기 또는 연결 시 FREINO Z가 회전할 수 있을 만큼 큰 하강기용으로 설계되었다. FREINO Z는 회전하지 않고 다른 하강기와 함께 사용할 수 있지만, 브레이크 작동 및 사용의 용이성이 저하된다.

5. 강도 및 치수

강도 등급은 FREINO Z의 카라비너 파트와 관련이 있다. 제동 파트는 최대 직경 12 mm의 로프용으로 설계되었으며 11 mm 로프 2 개를 고정 할 수 있다, 예: STOP 또는 SIMPLE 을 묶는데 사용된다.

6. 카라비너 위치 잡기

카라비너 역시 파손될 수 있다.

카라비너는 개폐구가 닫힌 상태에서 장축으로 하중이 실리는 경우 강도가 가장 세다. 다른 방향으로 연결장비에 하중이 실리는 것은 (예, 짧은 축 또는 개폐구가 열린 상태) 위험하며 강도를 저하시킬 수 있다. 경고: 제동 파트는 사람을 빌레이 시스템 또는 기타 다른 시스템에 연결하는 데 사용해서는 절대 안된다. 더욱 자세한 정보는 Petzl.com의 연결 장비에 관한 기술 팀을 확인한다.

7. 열기/닫기

카라비너는 반드시 개폐구와 잠금 슬리브가 잠긴 상태에서 사용되어야 한다. 자동 잠금 카라비너 경우, 완전히 잠겼는지 확실히 하기 위해 매번 잠겼는지 확인한다.

8. FREINO Z 설치

그림 참조.

9. 추가 정보

본 제품은 개인 보호 장비에 관한 규정 (EU) 2016/425 의 필수 요건에 부합한다. EU 표준 적합성 선언서는 Petzl.com에서 확인 가능하다.

- 추락 제동 시스템에서, 연결 장비의 길이는 추락 거리에 영향을 미친다.
- 장비 사용 도중에 우연히 부딪치게 될 위험에 대비하여, 반드시 신속하게 이행할 수 있는 구조 계획과 방법을 가지고 있어야 한다.
- 시스템의 앵커 지점은 사용자 위치보다 위에 설치되어야 하고, 반드시 EN 795 규정의 요건을 충족해야 한다 (최소 강도 12 kN).
- 추락 제동 시스템에서, 매번 사용 전 지면에 충돌하거나 추락 시 방해물을 피하기 위해 사용자 아래로 필요한 이격 거리를 확인하는 것은 필수이다.
- 위험 및 추락 높이를 제한하기 위해 확보 지점이 정확히 위치하고 있는지 확인한다.
- 추락 제동 안전벨트는 추락 제동 시스템에서 사용자의 신체를 지탱하는 장비로만 사용된다.
- 여러 개의 장비를 함께 사용할 때 한 가지 장비의 안전 성능이 다른 장비의 작동과 연관되어 있다면 위험한 상황을 불러올 수 있다.
- 위험 - 경고: 장비가 거친, 날카로운 표면에 마찰되지 않도록 주의한다.
- 사용자는 고소 활동 시 신체적 문제가 없어야 한다.
- 경고: 안전벨트에서 자력으로 행동할 수 없는 상태로 매달리는 것은 심각한 부상이나 사망을 초래할 수 있다.
- 이 제품과 함께 사용되는 각 장비의 사용 설명서에 반드시 따른다.
- 본 제품의 사용설명서는 장비가 사용되는 국가의 언어로 제공되어야만 한다.
- 제품의 마킹은 알아볼 수 있는 상태여야 한다.

장비 폐기 시점:

경고: 제품의 수명은 제품의 형태, 사용 강도 및 사용 환경에 따라 단 한번의 사용으로도 줄어들 수도 있다 (거친 환경, 고습 환경, 날카로운 모서리, 극한의 기온, 화학 제품 등). 다음과 같은 상태에서는 제품 사용을 중단한다:

- 심한 추락이나 하중을 받은 적이 있는 경우.
- 검사에 통과하지 못한 경우, 장비의 보전 상태가 의심되는 경우.
- 장비에 대한 기록을 전혀 모를 경우.
- 적용 규정, 기준, 기술의 변화 또는 다른 장비와 호환되지 않는 경우 등.

이러한 장비가 다시 사용되는 일이 없도록 폐기한다.

제품 참조:

- A. 제품 수명: 무제한 - B. 허용 온도 - C. 사용 주의사항 - D. 세탁 - E. 건조 - F. 보관/운반 - G. 제품 관리 - H. 수리/수선 (폐출 시설 외부에서는 부품 교체를 제외한 수리 금지) - I. 문의사항/연락

3 년간 보증

원자재 또는 제조상의 결함에 대해 3년간의 보증 기간을 갖는다. 제외: 일반적인 마모 및 찢김, 산화, 제품 변형 및 개조, 부적절한 보관, 올바르게 지양된 유지 관리, 사용상 부주의, 제작 용도 이외의 사용 등.

경고 기호

1. 심각한 부상 또는 사망의 갑작스런 위험이 존재하는 상황.
2. 사고 또는 부상의 잠재적인 위험에 노출.
3. 사용자의 장비의 성능 및 작업 수행에 대한 중요한 정보.
4. 장비 비호환성.

추적 가능성과 제품 부호

a. PPE 규정의 요구 사항을 충족한다. EU 유형 시험 수행 기관 - b. 본 PPE의 생산 관리를 수행하는 인증 기관의 번호 - c. 추적 가능성: 데이터 매트릭스 - d. 강도 - e. 일련 번호 - f. 제조년도 - g. 제조 일자 - h. 제품 검사자 이름 - i. 증분 - j. 기준 - k. 사용 설명서를 주의 깊게 읽는다 - l. 모델 번호 - m. 분류 B (기본)

คู่มือการใช้งานนี้ อธิบายให้ทราบถึงวิธีการใช้อุปกรณ์อย่างถูกต้อง ใ้ระบุข้อมูลทางเทคนิคและการใช้งาน

เครื่องหมายคำเตือนในคู่มือทราบถึงอันตรายบางส่วนที่อาจเกิดขึ้นจากการใช้งานของอุปกรณ์ แต่ไม่อาจบอกได้ทั้งหมด ตรวจสอบที่ Petzl.com เพื่อหาข้อมูลเพิ่มเติมล่าสุด

เป็นความรู้รับผิดชอบของลูกในการระมัดระวังคำเตือนและการใช้อุปกรณ์อย่างถูกต้อง ข้อผิดพลาดในการใช้อุปกรณ์จะทำให้เกิดอันตราย ติดต่อกับ Petzl หรือตัวแทนจำหน่ายที่มีข้อสงสัย หรือไม่เข้าใจขอความช่วยเหลือ

1. ส่วนที่เกี่ยวข้องกัน

อุปกรณ์ป้องกันกันส่วนบุคคล (PPE) ใช้สำหรับป้องกันการตก
 EN 362:2004 class B (แบบพื้นฐาน) EN 12275:2013 class B (แบบพื้นฐาน)
 FREINO Z: การไปบนอร์แบบลือคิตีโนมิตี (TL, RL) พร้อมเคียวสำหรับเพิ่มการเสถียรบนเนินช็อกโลง, ออกแบบมาเพื่อใช้งานในกิจกรรมที่มีความเสี่ยงต่อการพลัดตกจากที่สูง
 อุปกรณ์นี้จะต้องใช้ร่วมกับน้ำหนักกันที่ระบุไว้หรือไม่ให้นำไปใช้ในวัตถุประสงค์อย่างอื่นนอกเหนือจากที่ได้ออกออกแบบมา

ความรู้รับผิดชอบ

คำเตือน
กิจกรรมที่เกี่ยวข้องกับการใช้อุปกรณ์นี้ เป็นสิ่งที่เป็อันตราย
ผู้ใช้อาจมีคามรับผิดชอบต่อการกระทำที่คิดไม่ถึงและความปลอดภัย
 ก่อนการใช้อุปกรณ์นี้ จะต้อง
 - อ่านและทำความเข้าใจคู่มือการใช้งาน
 - การศึกษาโดยละเอียดเพื่อการใช้งานที่ถูกต้อง
 - ทำความคุ้นเคยกับความสามารถและข้อจำกัดในการใช้งานของมัน
 - เข้าใจและยอมรับความเสี่ยงที่เกี่ยวข้อง

การขาดการระมัดระวังและละเลยต่อข้อมูลนี้ อาจมีผลให้เกิดการบาดเจ็บสาหัสหรืออาจถึงแก่ชีวิต

อุปกรณ์นี้จะส่งผลกระทบต่อผู้ที่มีความสามารถเพียงพอและมีความรู้รับผิดชอบหรือใช้ในสถานที่ที่ผู้อื่นมีความรับผิดชอบโดยตรงหรือควบคุมได้โดยผู้เชี่ยวชาญ เป็นความรู้รับผิดชอบของผู้ใช้งานต่อวิธีการใช้ การตัดสินใจความปลอดภัย และยอมรับในผลที่ติดขึ้นจากวิธีการนั้น ในกรณีอุปกรณ์นี้ถูกใช้ในสภาวะที่ไม่อยู่ในสภาวะที่จะรับผิดชอบความเสี่ยงที่จะเกิดขึ้นหรือไม่เข้าใจขอความช่วยเหลือ

2. ชื่อของส่วนประกอบ

(1) โครงร่าง (2) ประจุก (3) หมุดยึด (4) ปลอกลือคิตีประจุก (5) คีลลือคิตี (6) เคียวเพิ่มการเบรก (7) ลวดปลอกลือคิตี (8) ส่วนของลวดไปบนอร์ (9) ส่วนการเบรก
 วัสดุประกอบหลัก อลูมิเนียม

3. การตรวจสอบ จุดตรวจสอบ

ความปลอดภัยของคุณขึ้นอยู่กับความสมบูรณ์ของอุปกรณ์ของคุณ
 Petzl แนะนำให้ตรวจสอบระยะเวลาของอุปกรณ์โดยผู้เชี่ยวชาญ อย่างน้อยทุก 12 เดือน (ขึ้นอยู่กับข้อกำหนดของประเภทและสภาพการใช้งาน) ทำตามขั้นตอนที่แสดงไว้ที่ Petzl.com บันทึกผลการตรวจสอบที่ PPE ลงในแบบฟอร์มการตรวจเช็ค ชนิด รุ่น ข้อมูลของโรงงานผู้ผลิต หมายเลขลำดับการผลิต หรือหมายเลขกำกับอุปกรณ์ วันที่ของการผลิต วันที่สั่งซื้อ วันที่ใช้งานครั้งสุดท้าย กำหนดการตรวจเช็คครั้งต่อไป ปัญหาที่พบ ความคิดเห็น ชื่อของผู้ตรวจเช็คพร้อมลายเซ็น
 ก่อนการใช้งานแต่ละครั้ง

ตรวจเช็คว่ามีรอยแตกร้าว ผิดรูปร่าง มีคราบสนิมหรือสึกกร่อน บนโครงร่าง หมุดยึด ประจุกและเคียวเบรก ตรวจเช็ควาล์วประจุก และลวดปลอกลือคิตี และเปิดเคียวอัตโนมัติอย่างสมบูรณ์ ของของลือคิตีของในถูกปลอกลือคิตีหรือสิ่งอุดตัน
 เช็ควาล์วปลอกลือคิตีประจุกทำการลือคิตีและคลายลือคิตีได้

ระหว่างการใช้งาน

ตรวจเช็คว่าตัวลวดไปบนอร์รองรับน้ำหนักที่ตำแหน่งหลักของมันเสมอ
 ตรวจสอบอย่างสม่ำเสมอว่าปลอกประจุกลือคิตีปลอกลือคิตีแล้ว หลีกเลี่ยงการกดทับหรือสิ่งกดทับที่จะทำให้อึดไปไดหรือทำให้ปลอกประจุกลือคิตีเสียหาย
 คำเตือน ระบบลือคิตีแบบ TWIST-LOCK อาจเปิดลือคิตีเองได้ทันทีจากการเสียดสี (เช่น จากเชือก)
 เป็นเรื่องสำคัญอย่างยิ่งที่ต้องตรวจสอบสภาพของอุปกรณ์อยู่เป็นประจำ และการต่อเชื่อมอุปกรณ์เข้ากับอุปกรณ์ตัวอื่นในระบบ แนะนำว่าทุกชิ้นส่วนของอุปกรณ์อยู่ในตำแหน่งที่ถูกต้องกับชิ้นส่วนอื่น

4. ความเข้ากันได้

ตรวจเช็คว่าอุปกรณ์นี้ สามารถใช้งานเข้ากันได้กับอุปกรณ์อื่นในระบบที่เกี่ยวข้องกัน (เข้ากันได้คือ – ใช้งานควบกันได้โดยไม่ติดขัด)
 อุปกรณ์ที่นำมาใช้งานร่วมกับลือคิตีเชื่อมต่อง จะต้องผ่านมาตรฐานของการทำงานในแต่ละประเทศ (เช่น EN 354 เป็นมาตรฐานของเชือกเส้นที่ใช้ในการทำงาน)
 FREINO Z ถูกออกแบบมาสำหรับใช้กับอุปกรณ์ลือคิตีที่มีรูผูกยึดเป็นรูปทรงรี, หรือ รูที่ใหญ่เพียงพอที่จะให้ FREINO Z หมุนไปมาได้ขณะลือคิตี
 FREINO Z สามารถใช้งานร่วมกับตัวลือคิตีอื่นๆ โดยไม่มีกรหมุนไปมา, แคลกรทำงานของการเบรกและความเสถียรในการใช้งาน อาจไม่สมบูรณ์เพียงพอ

5. ความแข็งแรง และขนาด

ประเมินค่าความแข็งแรงในส่วนของการไปบนอร์ FREINO Z.
 ในส่วนการรับแรงเบรก ถูกออกแบบให้ใช้งานกับเชือกได้ถึงขนาดเส้นผ่าศูนย์กลาง 12 ม.ม.และ สามารถรับการผูกยึดเชือก 11 ม.ม.ได้สองเสน, เช่น การผูกยึดกับ STOP หรือ SIMPLE

6. การไปบนอร์ลือคิตีตำแหน่ง

การไปบนอร์ไม่สามารถทำให้แตกหักได้ขย

การไปบนอร์มีความแข็งแรงมากที่สุดเมื่อแรงกดลงด้านแกนหลักของมัน ขณะที่ประจุกปลือคิตี การใช้แรงกดลงบนด้านอื่นของการไปบนอร์ (เช่น บนคานรอง หรือใน ขณะที่ประจุกปลือคิตี) เป็นสิ่งอันตรายและทำให้ความแข็งแรงลดลง
คำเตือน: ในส่วนการเบรก ต้องไม่ใช้คิตีคิตีกับบุคคลในระบบบิลเลอ หรือ ในระบบอื่นเพื่อหาข้อมูลเพิ่มเติม ดูข้อมูลทางเทคนิคการใช้ลือคิตีที่ Petzl.com

7. การเปิด / ปิดลือคิตี

การไปบนอร์จะคงใช้งานในสภาพที่ประจุกปลือคิตีและลือคิตีอยู่เสมอ
 สำหรับการไปบนอร์แบบลือคิตีโนมิตี ให้ตรวจสอบเช็คทุกครั้งเมื่อปิดลือคิตี เพื่อให้แน่ใจว่าลือคิตีลือคิตีอย่างสมบูรณ์แล้ว

8. การติดตั้ง FREINO Z

ดูภาพอธิบาย

9. ข้อมูลเพิ่มเติม

อุปกรณ์นี้ได้ผลติดตามข้อกำหนดของข้อมูบังคับ (EU) 2016/425 ในเรื่อง อุปกรณ์ป้องกันกันส่วนบุคคล EU รายละเอียดขอรับรองมาตรฐาน สามารถหาได้ที่ Petzl.com
 - ในระบบยึดยังการกด ความยาวของตัวลือคิตีเชื่อมต่องมีผลต่อระยะทางการกด
 - คุณสมบัติมีแผนการถักและวิธีการทำโดยอย่างรวดเร็วในกรณีทีประสบความยุ่งยากขึ้นในขณะที่ใช้อุปกรณ์นี้
 - จุดผูกยึดในระบบ จะต้องอยู่เหนือตำแหน่งของผู้ใช้งาน และทำตามข้อกำหนดของมาตรฐาน EN 795 (ความแข็งแรงคงในนอตกว่า 12 kN)
 - ในระบบยึดยังการกดเป็นสิ่งสำคัญที่จะต้องตรวจสอบเช็คพื้นที่ว่างด้านใต้ของผู้ใช้งานก่อนการใช้งานทุกครั้ง เพื่อหลีกเลี่ยงการหล่นไปกระทบกับพื้นหรือสิ่งกีดขวางในกรณีที่มีกรณีตกเกิดขึ้น
 - ต้องแน่ใจว่า จุดผูกยึดอยู่ในตำแหน่งที่ถูกต้องเพื่อลดความเสี่ยง และระยะทางของการกด
 - สายรัดนิรภัยเป็นเพียงอุปกรณ์ที่ช่วยพยุงร่างกาย ในระบบยึดยังการกดเท่านั้น
 - เมื่อใช้อุปกรณ์หลายชนิดร่วมกันอาจเกิดผลขาดความปลอดภัยในกรณีทีอุปกรณ์ชนิดหนึ่งถูกลดประสิทธิภาพลงด้วยสภาวะประกอบเพื่อความปลอดภัยของอุปกรณ์ชนิดอื่น
 - คำเตือน อันตราย ต้องแน่ใจว่าอุปกรณ์ไม่ถูกสัมผัสกับสิ่งของมีคม หรือวัตถุที่สามารถก่อกร่อนได้
 - ผู้ใช้งานควรมีสภาพร่างกายแข็งแรง เหมาะกับกิจกรรมในที่สูง คำเตือน การห้อยตัวอยู่ในสายรัดสะโพกเป็นเวลานานอาจมีผลทำให้เกิดการบาดเจ็บสาหัส หรืออาจถึงแก่ชีวิต
 - คู่มือการใช้งานของอุปกรณ์แต่ละชนิดทีให้เชื่อมต่อกับอุปกรณ์นี้คือปฏิบัติตามอย่างเคร่งครัด
 - คู่มือการใช้งานต้องจัดทำให้กับผู้ใช้งานอุปกรณ์นี้ ในภาษาท้องถิ่นของประเทศที่อุปกรณ์นี้ถูกนำไปใช้งาน
 - แนะนำว่าป้ายเครื่องหมายที่ติดบนอุปกรณ์สามารถอ่านได้ชัดเจน

ควรยกเลิกการใช้งานเมื่อไร
 ขอควรระวัง ในกิจกรรมที่มีการใช้อุปกรณ์แรงอาจทำให้อุปกรณ์ต้องถูกเลิกใช้แม้หลังจากการใช้งานเพียงครั้งเดียวทั้งนี้ ขึ้นอยู่กับชนิดของการใช้งานและสภาพแวดล้อมของการใช้ (สภาพที่แห้งหยาบ สถานที่ไกลทะเล ขอบมุมที่แหลมคม สภาพอากาศที่รุนแรง สารเคมี...)

อุปกรณ์จะต้องเลิกใช้ เมื่อ
 - ใดเคยมีการตกกระชากอย่างรุนแรง หรือ เกินขีดจำกัด
 - เมื่อไม่ผ่านการตรวจสอบเช็คสภาพ เมื่อมีข้อสงสัยหรือไม่แน่ใจ
 - เมื่อไม่ทราบไปถึงประวัติการใช้งานมาก่อน
 - เมื่อครุ่น ลาสวมจากการเปลี่ยนกฎเกณฑ์มาตรฐานเทคนิค หรือ ความเข้ากันได้กับอุปกรณ์อื่น

ทำลายอุปกรณ์เพื่อป้องกันการนำกลับมาใช้อีก

สัญลักษณ์
A. ไม่ก่อให้เกิดอาการทำงาน - **B.** สภาพภูมิอากาศ ที่สามารถใช้งานได้ - **C.** ข้อควรระวังการทำงาน - **D.** การทำความสะอาด - **E.** ทำให้แห้ง - **F.** การเก็บรักษา/การขนส่ง - **G.** การบำรุงรักษา - **H.** การคิดแปลงเพิ่มเติม/การซ่อมแซม (ไม่อนุญาตให้ทำภายนอกโรงงานของ Petzl ยกเว้นส่วนที่สามารถถอดแทนได้) - **I.** ล้างตามลือคิตี

อุปกรณ์มีการรับประกันเป็นเวลา 3 ปี

เกี่ยวกับวัสดุหรือความบกพร่องจากการผลิต ข้อยกเว้นจากการรับประกัน การชำรุดบกพร่องจากการใช้งานตามปกติ ปฏิกริยาจากสารเคมี การแก้ไขดัดแปลง การเก็บรักษาไม่ถูกวิธี ขาดการดูแล การนำไปใช้งานที่นอกเหนือจากที่อุปกรณ์ได้ออกออกแบบไว้

เครื่องหมายคำเตือน

1. สถานการณ์เสี่ยงทีอาจเกิดอันตรายบาดเจ็บสาหัส หรือ เสียชีวิต 2. แสดงให้เห็นถึงความเสี่ยงต่อการเกิดอุบัติเหตุ หรือ การบาดเจ็บ 3. ข้อมูลสำคัญที่เกี่ยวข้องกับประสิทธิภาพในการใช้งาน หรือคุณสมบัติของอุปกรณ์ 4. ความเข้ากันได้ของอุปกรณ์

เครื่องหมายและข้อมูล

a. มีคุณสมบัติตามข้อกำหนดของอุปกรณ์ PPE ชื่อเฉพาะที่บอกถึงการทดลองผ่านมาตรฐาน EU - b. หมายเลขรับรองที่ผ่านการทดสอบที่เ้าในกระบวนการผลิตของ PPE นี้ - c. การสืบมาตรฐาน ข้อมูลแหล่งกำเนิด - d. ความแข็งแรง - e. หมายเลขลำดับ - f. ปีที่ผลิต - g. วันที่ผลิต - h. ผู้ควบคุม หรือชื่อของผู้ตรวจเช็ค - i. ข้อมูลเพิ่มเติม - j. มาตรฐาน - k. อานคู่มือการใช้โดยละเอียด - l. ข้อมูลระบุรุ่น - m. Class B (แบบพื้นฐาน)